

■ Спецификация

Система	Процессор:	HiSilicon 3531D
	Гибридный режим	AHD, TVI, CVI, CVBS, IP
	Операционная система	Embedded LINUX
	Системные ресурсы	Пентаплекс: наблюдение, запись, видео, воспроизведение, архивирование, работа в сети
Управление	Управление	USB-мышь, дистанционное управление, сетевое управление
	Язык	Русский/Английский
	Входы	16 каналов BNC (1.0V, 75Ω)
Видео	Выходы	1 HDMI, 1 VGA,
	Стандарт	PAL / NTSC
	Входы	2 канала RCA (200-3000mV, 30KΩ)
Аудио	Выходы	1 канал
	Деление экрана	1/4/9/16
	Разрешение	1920x1080, 1280x1024, 1280x720, 1024x768, HDMI 4K max
Дисплей	Экранные обозначения	Время, имя камеры, потеря видео, детектор движения, запись
	Формат сжатия видео/аудио	H265+; H265 / G711
Запись	Разрешение	5Mp, 4Mp, 3Mp, 2 Mp, 1 Mp, 960H
	Скорость	16 каналов 5Mp - 6к/с; 4Mp - 8к/с; 2Mp - 12к/с
	Битрейт, kb/s	473-2369
	Типы записи	Запись вручную, непрерывная, по событию
	Воспроизведение	1-4/5-8/9-12/13-16
Воспроизведение	Параметры поиска	По времени (с точностью до секунды), по дате, по событию
	Скорость воспроизведения	5Mp - 4 канала 6 к/с
Архивирование	Функции воспроизведения	Воспроизведение, пауза, остановка, ускорение, замедление, полноэкранный воспроизведение
	Способы архивирования	USB HDD, USB-flash, загрузка по сети
Детектор Тревога	Реакция на событие	Запись, Снимки, Отправка на E-mail, Звуковое оповещение
	Область детекции	Установка 192-х областей детекции (12x16), 6 уровней чувствительности
	Тревож. вход	-
Сеть	Тревож. выход	-
	Порт	RJ-45 port (10/100M)
	Сетевые функции	TCP/IP, UDP, DHCP, PPPOE, FTP, DNS, DDNS, RTP/RTSP, NTP, UPNP, EMAIL, Сервер тревоги, 3G
Дополнительный интерфейс	Удаленные операции	Наблюдение, PTZ контроль, воспроизведение, системные настройки, загрузка файлов, информация журнала
	Жесткий диск	1 SATA до 8ТБ
Описание	USB интерфейс	2 USB порта: для подключения устройств, архивирования
	RS485	управление PTZ устройствами
Рабочие условия	Размеры	254* 215* 42 мм
	Вес	1,1 кг
	Питание	DC12В, <15Вт (без HDD)
Рабочие условия		Темп-ра: -10°C...+55°C; Влажность: 10-90%; Давление: 86-106кПа

■ Первичная настройка

■ Первичная настройка

После подключения видеокамер и мониторов к видеорегистратору, пожалуйста ознакомьтесь с инструкцией быстрой настройки для настройки системы.

■ Установка видеорегистратора

1. Убедитесь что видеокамеры и мониторы подключены к видеорегистратору
2. Видеорегистратор должен быть установлен на чистую устойчивую поверхность. Видеорегистратор не должен подвергаться воздействию прямых солнечных лучей. Температура воздуха в аппаратной комнате не должна превышать рекомендованного значения.
3. Процесс загрузки видеорегистратора не рекомендуется прерывать нажатием кнопок на передней панели, мыши или ИК пульте. Не отключайте видеорегистратор в процессе загрузки. Для питания видеорегистратора рекомендуется применять бесперебойный источник питания UPS, для предотвращения сбоев в работе видеорегистратора.

■ Первый вход в систему

Для входа в основное меню, нажмите кнопку «Menu» на передней панели видеорегистратора или пульте дистанционного управления, или нажмите правую кнопку мыши в любом месте экрана. Значения по умолчанию для входа в систему:

Пользователь (User name): admin
 Пароль (Password): без пароля, оставьте это поле пустым.

■ Основное меню

Основное меню выполнено в виде графического интерфейса. Оно состоит из разделов, каждый раздел содержит настройки принадлежащие к теме раздела. Любой раздел и его подменю может быть выбрано мышкой, кнопками передней панели и пульта ДУ

■ Перемещение по меню

- Используйте USB мышь для удобства навигации по меню. Или пользуйтесь кнопками на передней панели или на пульте ДУ.
- Для выбора подсвеченного пункта меню нажимайте кнопку «Enter»
 - Для перемещения по пунктам меню используйте кнопки
 - Для входа или выхода из пунктов меню нажимайте кнопку «Menu».

■ Настройка даты/времени и пароля пользователя

1. Войдите в меню «System», затем подменю «General»
2. Выберите «Date Format», «Time Format», введите «System Time» и по необходимости настройте дополнительные параметры, нажмите «Save», затем «OK».
3. Войдите в меню «Advanced», затем подменю «Account», установите пароль на доступ к системе.

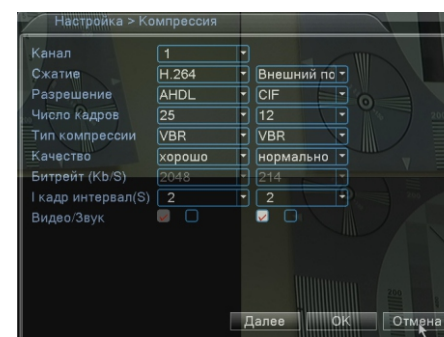
■ Форматирование жесткого диска

При изменении даты / времени или при первом включении отформатируйте жесткий диск

1. Войдите в меню «Advanced», затем «Storage», отметьте галочкой строку с нужным жестким диском, нажмите «Format storage», подтвердите форматирование, нажав «OK». Внимание! вся информация на жестком диске будет удалена в процессе форматирования.

■ Настройка записи

1. Войдите в меню «Record», во вкладке «Record Conf», для каждого канала настройте соответствующие параметры.
2. Войдите в меню «System», затем в подменю «Encode» для каждого параметра выберите соответствующее значение.

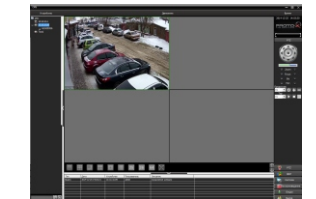
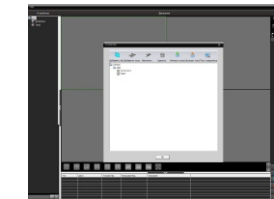
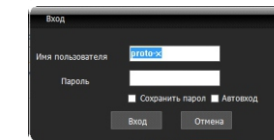


* Внешний вид и технические характеристики оборудования могут быть изменены производителем в соответствии с модернизацией ассортимента без предварительного уведомления.

■ Подключение к CMS и Web

■ CMS - сетевое клиентское ПО

Подключите видеорегистратор к локальной сети (LAN) Запустите программу [CMS Setup] и следуйте инструкциям программы. **В процессе установки антивирус может сообщать о вирусе в файле**, это связано с поддержкой оборудования других производителей и никакого вируса на самом деле нет. При первом запуске программа предложит установить пароль, нажмите кнопку «OK».



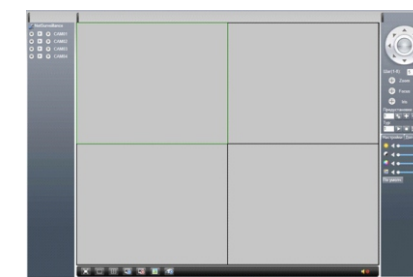
В главном меню выберите пункт система и в нем подпункт устройство. В появившемся окне добавьте новую область, например, магазин. Для добавления устройства выберите область магазин и нажмите на кнопку «+Устройство», далее во всплывающем окне выберите поиск IP. Если устройство и компьютер правильно подключены к компьютерной сети, то в списке появится найденное устройство. Выберите появившееся устройство и нажмите добавить. Закройте все окна кроме основного, в левой части вы увидите добавленное устройство, для его активации щелкните левой 2 раза левой кнопкой мыши.

Также данные регистраторы можно подключить к CMS Vision. В поиске устройств необходимо будет выбрать вместо D/N/I 2013 тип устройства DVR2011

Значения по умолчанию
 User name: admin
 Password:

■ Web

ID: admin / без пароля
 Введите IP адрес регистратора в адресную строку Internet Explorer.

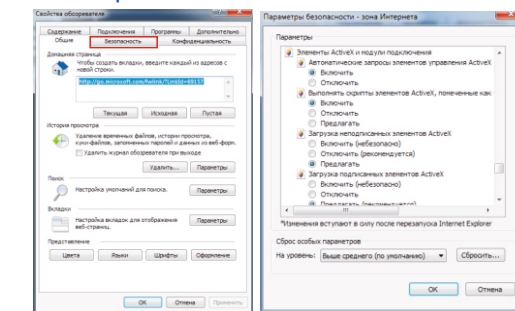


Для просмотра изображения и мониторинга необходимо скачать с регистратора и установить элемент управления Active-X, при подключении предложение скачать появится автоматически. Убедитесь что загрузка надстроек Active-X разрешена в Internet Explorer.

■ Как разрешить надстройки Active-X в Internet Explorer

Зайдите в «Сервис» -> «Свойства обозревателя»

Выберите вкладку «Безопасность» и нажмите кнопку «Другой...» В появившемся списке найдите «Элементы ActiveX и модули подключения» и для каждого пункта в списке выберите «Включить» или «Предлагать» Сохраните изменения и перезапустите Internet Explorer



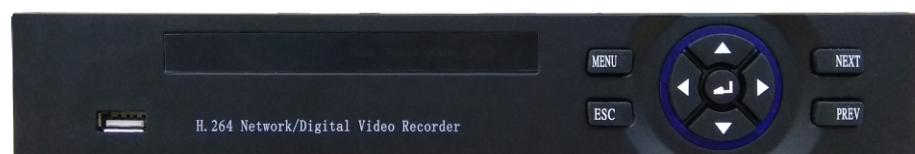
■ Условия хранения и транспортировки

Хранение продукции осуществляется в закрытом помещении при отсутствии агрессивной среды в виде паров кислот или щелочей. Температура окружающего воздуха от -45°C до +50°C; относительная влажность воздуха не более 95% при температуре 25°C.

Транспортировку осуществлять в таре, исключающей смещение упакованных изделий друг относительно друга, ударные воздействия и прямое попадание атмосферных осадков. Погрузка и выгрузка коробок с изделиями должна проводиться со всеми предосторожностями, исключающими удары и повреждения коробок. Температура окружающей среды при транспортировке от - 60°C до +70°C при относительной влажности до 98% при температуре +25°C.



AHD DVR **PTX-AHD1602 (5Mp)**



Настройки по умолчанию (ID: admin / без пароля)

Особенности:

- Процессор: HiSilicon 3531D
- Кодек видео: H.265+/H.265/G711
- Входы аудио: 2 x RCA
- Тревожные вх/вых: Нет
- Управление OSD: Да
- Сетевые службы: NTP, FTP, UPNP, IP-фильтр, 3G, Wi-Fi
- Битрейт, kb/s: 473-2369
- Запись/Отобр.: Режим AHD*: 16ch.AHD 5Mp@6fps
16ch.AHD 4Mp@8fps
16ch.AHD 2Mp@12fps
- Режим AHD*+ IP: 16ch AHD 4Mp+16ch IP 4M
- Режим IP: 8ch. 3Mp ;4ch. 5M
- Воспр.: Режим AHD*: 4ch. 5Mp; 16ch. 4Mp; 16ch.2Mp
- Режим AHD*+ IP: 8ch.4Mp
- Режим IP: 8ch.3Mp; 4ch.5Mp
- Кол-во и объем HDD: 1 SATA 3.5" до 8Tb каждый
- Размер: 254* 215* 42 мм
- Питание: DC12V 3A

⚠ Внимание!!!

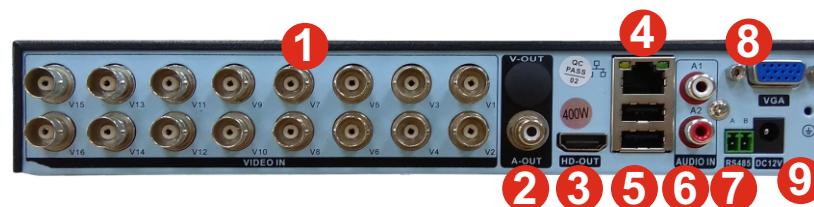
При неправильной установке батарей возможен взрыв. Батареи заменять только батареями того же типа.
Ознакомьтесь пожалуйста с настоящей инструкцией, она может облегчить оперирование и помочь выполнить первичные настройки параметров. Также здесь описывается основной функционал регистраторов и принцип навигации по основному меню

Передняя панель



№	Описание
1	Меню
2	Далее
3	Назад
4	Выход
5	USB

Задняя панель



№	Описание
1	Видео входы
2	Аудиовыход
3	HDMI
4	Разъем RJ45

№	Описание
5	USB
6	Аудиовход
7	Разъем RS 485
8	VGA разъем
9	Питание

Подготовка перед установкой

- Для защиты прибора от повреждений и обеспечить его нормальную работу, необходимо предотвратить попадание пыли, влаги, а так же избегать воздействия приборов с высоким током.
 - Не рекомендуется устанавливать и размещать оборудование в местах, где могут быть препятствия для вентиляции, например, в узких корпусах или небольших шкафах. Настоятельно рекомендуется использовать прибор в помещении с контролируемой температурой и регулируемым напряжением. Не перегружайте розетки, так как это может привести к пожару или поражению электрическим током.
 - Рекомендуется обеспечить бесперебойное питание устройства, например с помощью ИБП, или прибор должен, по крайней мере быть подключенным к устройству защиты от скачка напряжения, одобренному UL, CUL, или CSA. Не допускать попадания прямых солнечных лучей на прибор во избежании нагрева.
 - Батареи не должны быть подвергнуты чрезмерному нагреву от солнечного света, огня и т.п.
- На сайте WWW.PROTO-X.NET Вы можете скачать:
- Полную версию инструкции
 - Свежее программное обеспечение CMS
 - Свежую прошивку для видеорегистраторов Proto-X
- А также получить квалифицированную помощь в любом вопросе, связанным с продукцией ТМ Proto-X.

Гарантийный талон

Наименование

AHD видеорегистратор PTX-AHD1602 (5Mp)

Заводской номер

Дата покупки

Подпись продавца

Место для печати

Изготовитель

ООО «Спектр»
644074, Российская Федерация, Омская область, г.Омск, ул. Конева, д. 22/2, 5 этаж

Срок гарантии на видеорегистраторы составляет **один год*** с даты покупки оборудования. Этим талоном компания Proto-X подтверждает исправность данного изделия и берет на себя обязанность обеспечить бесплатное устранение всех неисправностей, возникших по вине изготовителя, при соблюдении условий гарантии. E-mail: support@proto-x.net

Год изготовления - первые четыре цифры штрих-кода.

Товар сертифицирован согласно ТР ТС 020/2011.

Условия гарантии

1. В гарантийном талоне должно быть указано наименование модели, серийный номер, дата приобретения и печать компании, продавшей данное изделие.
2. Гарантия имеет силу на территории Российской Федерации и распространяется на изделие, приобретенное на территории Российской Федерации.
3. Гарантия покрывает только неисправности, которые возникли по вине изготовителя.
4. Не подлежит гарантийному ремонту оборудование с дефектами, возникшими вследствие: механических повреждений; нарушений требований по монтажу; несоблюдений условий эксплуатации, в том числе эксплуатации оборудования вне заявленного диапазона температур; несоблюдения требований подключения к электропитанию; стихийных бедствий (удар молнии, пожар, наводнение и т.п.), а также иных причин, находящихся вне контроля изготовителя; ремонта или внесения конструктивных изменений неуполномоченными лицами.

Претензий по внешнему виду и комплектности не имею

* - полная гарантия 12 месяцев.