



РУКОВОДСТВО ПОЛЬЗОВАТЕЛЯ



IP ВИДЕОКАМЕРА

2 Mpix

SVI-C223AW

2.8 мм

Введение.

Благодарим Вас за приобретение нашей продукции. Стандартный алгоритм кодирования H.264/ H.265 применяется, чтобы обеспечить четкое и плавное видео. Сетевые камеры просты в установке и эксплуатации. IP-камеры используются для крупных и средних предприятий, государственных проектов, больших торговых центров, гостиниц, больниц, школ и т. д.

Примечание.

Некоторая информация, содержащаяся в данном руководстве, может отличаться от данного продукта. Для уточнения, пожалуйста, свяжитесь с нашей службой технической поддержки или обратитесь к дилерам. Данные в руководстве могут быть изменены без предварительного уведомления.

1. Внимание!

Если продукт не работает должным образом, обратитесь к дилеру или в ближайший сервисный центр. Никогда не пытайтесь разбирать камеры сами. (Мы не несем ответственности за любые проблемы в результате несанкционированного ремонта или обслуживания). Список наших партнеров вы можете найти на сайте satvision.com.

Рекомендации по эксплуатации:

- Держать подальше от жидкости во время использования.
- При использовании продукта вы должны руководствоваться правилами электробезопасности страны и региона. Когда изделие монтируется на стену или потолок, устройство должно быть прочно закреплено.
- Не используйте камеру вне указанного диапазона напряжений.
- Не роняйте камеру и не подвергайте её физическим воздействиям.
- Не прикасайтесь к объективу камеры.
- При необходимости очистки камеры, пожалуйста, используйте чистую ткань, чтобы аккуратно удалить загрязнения.
- Не направляйте камеру на солнце или яркие места.
- Не помещайте камеру в условиях, не соответствующих температурному режиму.
- Заземление производится в соответствии с ПУЭ.

2. Комплектация.



Камера



Инструкция



Саморез



Шаблон для монтажа



Диск



Герморазъем



Дюбель



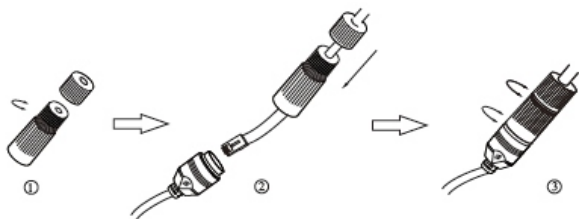
1. Разъем RJ-45 для LAN соединения.
2. Тревожная колодка
3. Кнопка сброса на заводские настройки.
4. Разъем питания DC 12V.



Внимание!

1. Рекомендуется установить герморазъем для сетевого кабеля.
2. Если производится подключение через PoE коммутатор-блок питания 12V не требуется.

3. Подключение сетевого кабеля.

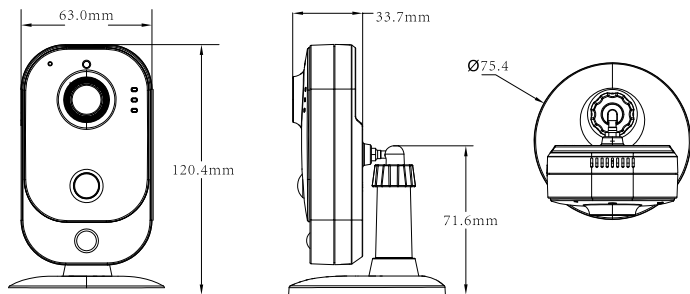


1. Ослабьте гайку в герморазъеме.
2. Пропустите сетевой кабель (без разъема RJ-45) через оба элемента. Затем обожмите кабель с RJ-45 разъемом.
3. Подключите кабель с герморазъемом. Затем затяните гайки и основную крышку.

4. Установка.

Пожалуйста, убедитесь, что стена или потолок достаточно прочны, чтобы выдержать вес камеры.

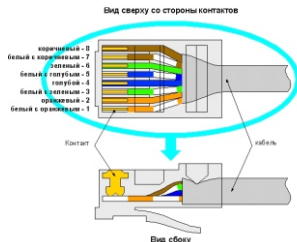
1. Размеры камеры.



2. Просверлите отверстия для винтов и кабеля.
3. Закрепите камеру с помощью шурупов и дюбелей, идущих в комплекте.
4. Настройте объектив с помощью двух регулировочных болтов на объективе камеры (если камера вариофокальная).

5. Подключение устройства.

Камера подключается с помощью UTP кабеля и коннектора RJ-45 (с обоих концов кабель обжимается одинаково).



POE питание осуществляется по тем же жилам, что и информация (1,2,3,6).

IP-камеры могут быть подключены двумя способами:

1. Подключение напрямую к компьютеру.

Подключите IP камеру к ПК через сетевой кабель. Питание к камере подключите от адаптера DC 12V. Подождите несколько секунд пока камера запустится и приступайте к следующему пункту.



2. Подключение через маршрутизатор или коммутатор.

Чаще всего этот вариант используется при подключении IP камеры к сети Интернет, где камера и компьютер подключены кабелем UTP к портам LAN маршрутизатора или коммутатора. Если используется POE коммутатор (и камера поддерживает стандарт POE), то адаптер питания к камере подключать не надо. Подождите несколько секунд и приступайте к следующему пункту.

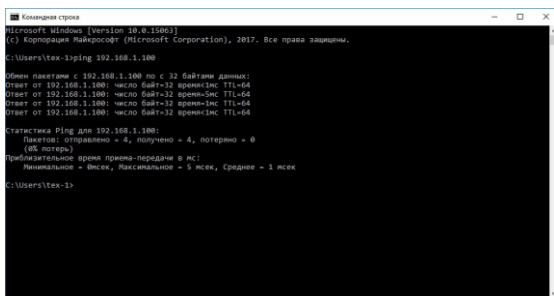


6. Инструкция по эксплуатации устройства.

Проверка подключения.

1. Заводской IP адрес камеры 192.168.1.100 и маска подсети 255.255.255.0. Установите компьютеру IP-адрес в том же сегменте сети, что и IP-камеры, например 192.168.1.69, и такую же маску подсети что и у IP-камеры.

2. Для того, чтобы удостовериться в правильной настройке сети на ПК, вам необходимо зайти в меню **Пуск > Выполнить(поиск)**, набрать команду «**CMD**», нажать клавишу ввод. Введите в командной строке «**ping 192.168.001.100**». Если команда PING выполнена успешно (как показано на рисунке ниже), то IP камера работает в нормальном режиме и сеть подключена правильно.



```
Командная строка
Microsoft Windows [Version 10.0.15063]
(c) Корпорация Майкрософт (Microsoft Corporation), 2017. Все права защищены.

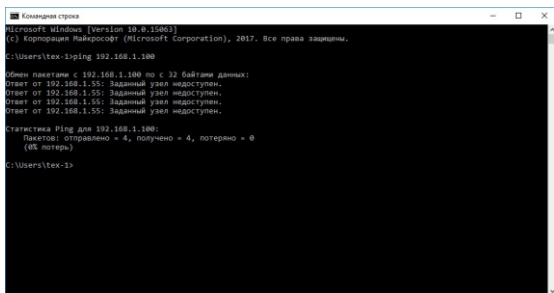
C:\Users\tex-1>ping 192.168.1.100

Обмен пакетами с 192.168.1.100 по 32 байтами данных:
Ответ от 192.168.1.100: число байт=32 время=1мс TTL=64
Ответ от 192.168.1.100: число байт=32 время=1мс TTL=64
Ответ от 192.168.1.100: число байт=32 время=1мс TTL=64
Ответ от 192.168.1.100: число байт=32 время=1мс TTL=64

Статистика Ping для 192.168.1.100:
  Пакетов: отправлено = 4, получено = 4, потеряно = 0
  (0% потеря)
  Приблизительное время приема-передачи в мс:
    Минимальное = 1 мсек, Максимальное = 1 мсек, Среднее = 1 мсек

C:\Users\tex-1>
```

Если вы увидите сообщение, что «узел недоступен» (как показано на рисунке ниже), то проверьте IP адрес, настройки ПК и подключение к сети.



```
Командная строка
Microsoft Windows [Version 10.0.15063]
(c) Корпорация Майкрософт (Microsoft Corporation), 2017. Все права защищены.

C:\Users\tex-1>ping 192.168.1.100

Обмен пакетами с 192.168.1.100 по 32 байтами данных:
Ответ от 192.168.1.55: Заданный узел недоступен.
Ответ от 192.168.1.55: Заданный узел недоступен.
Ответ от 192.168.1.55: Заданный узел недоступен.
Ответ от 192.168.1.55: Заданный узел недоступен.

Статистика Ping для 192.168.1.100:
  Пакетов: отправлено = 4, получено = 0, потеряно = 4
  (100% потеря)

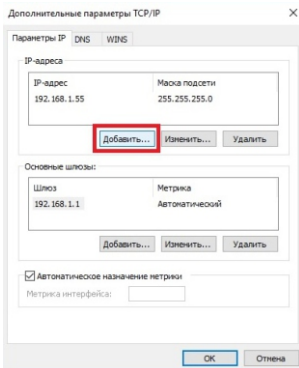
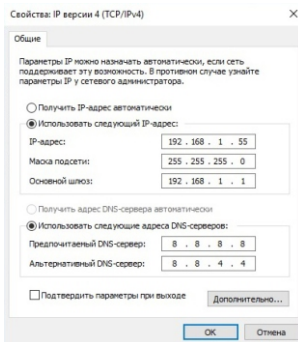
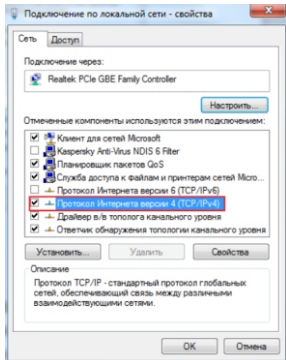
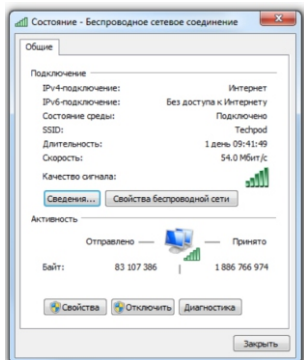
C:\Users\tex-1>
```

7. Настройка ПК.

Совет: Satvision Search может быть использован для поиска устройств, находящихся в сети.


Перед запуском Satvision Search, нажмите на значок локального соединения в правом нижнем углу рабочего стола.

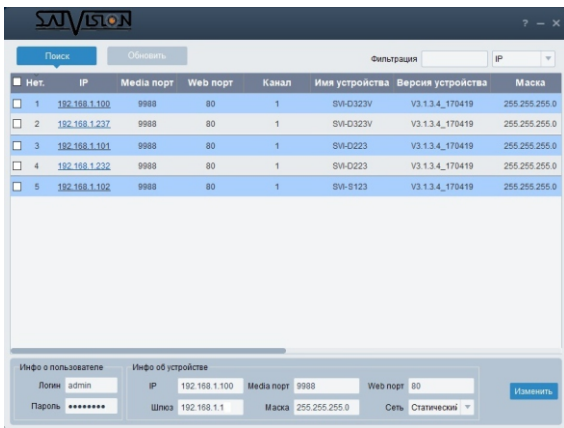
1. Добавьте IP-адреса нескольких сетевых сегментов в настройках TCP/IP для локального подключения (как показано ниже). Запустив средство поиска, вы можете осуществлять поиск любого устройства с IP-адресом в той же сети.



8. Поиск устройств.



Запустите Satvision Search, нажав дважды на . Программа будет автоматически искать и отображать онлайн IP устройства и их IP-адреса, номер порта, количество каналов, тип устройства и версию, маску подсети, шлюз, MAC-адрес и режим подключения.



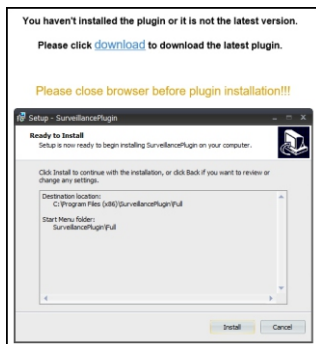
Для изменения IP-адреса вашей камеры необходимо:

Выбрать в списке необходимую камеру и установить «галочку» напротив нее, после чего ниже в разделе «**Информация о пользователе**» укажите имя и пароль от вашей камеры по умолчанию admin/12345678. Далее в разделе «**Информация об устройстве**» вы можете изменить IP адрес и другие сетевые настройки. Для применения настроек нажмите кнопку «**Изменить**».

9. Установка необходимых плагинов.

Чтобы получить доступ к IP-камере запустите IE (Internet Explorer) браузер. Далее установите плагины:

В браузере укажите IP адрес камеры (http://192.168.1.100) и загрузка начнется автоматически. Запустите скачанный файл (если он не запустился автоматически) и в диалоговом окне нажмите на кнопку «**Install**» для установки необходимых плагинов.



Просмотр

Откройте IE и введите IP-адрес камеры (<http://192.168.1.100>), в диалоговом окне укажите данные от камеры (по умолчанию admin/12345678).

Интерфейс входа для IP камер.

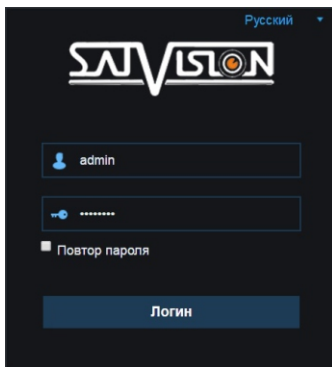
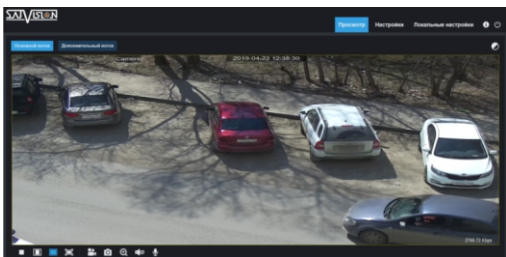


Рис. 1

Введите имя пользователя (admin по умолчанию) и пароль (12345678 по умолчанию), а затем нажмите кнопку ОК, чтобы открыть предварительный просмотр:



Основной поток Дополнительный поток Переключение потоков

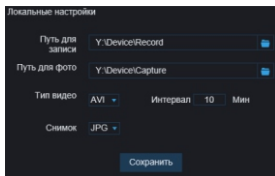
:Кнопка настройки цвета, для настройки цветности, яркости, контрастности, насыщенности и резкости кадра

Просмотр : Видео в реальном времени

Воспроизведение :Если у вас есть данная функция - то есть возможность осуществлять запись и воспроизведение на SD карту

Настройки :Доступ к настройкам устройства

Локальные настройки :Для настройки пути хранения снимков/видео файлов. Выберите пункт «**места хранения**» видео/фото, для загрузки видео/фото файла, тип файла (по умолчанию RF, AVI, MP4 кодировании)



:Справочная информация

:Кнопка выхода из системы, для возврата на страницу входа

:Кнопка вкл./выкл. Live просмотра

:Регулировка соотношения кадра, переключение между исходным соотношением и автоматическим соотношением

:Кнопки управления предварительным просмотром, запись видео, запись фото, уменьшение/увеличение включения/выключения звука, включения/выключения микрофона

:Поддержка беспроводного соединения Wi-Fi. Максимальная дистанция прямой видимости до 20 м. Для расширения покрытия и устранения мертвых зон рекомендуем использовать усилители Wi-Fi сигнала.

Важно!!! Убедитесь, что wi-fi сеть, в которую вы будете подключать камеру, находится в другой сети отличной от 192.168.1.100, в противном случае, если у вас первая подсеть, вам предварительно придется поменять сеть на камере отличную от первой (рис. 2). Так же убедитесь, что на камере настроены все нужные вам параметры (запись на карту, параметры тревоги, изображения и т.д), так как после подключения к wi-fi сети вход на веб-интерфейс будет недоступен!

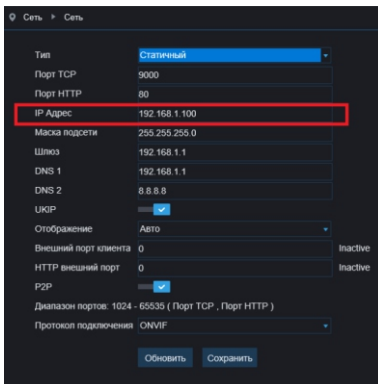
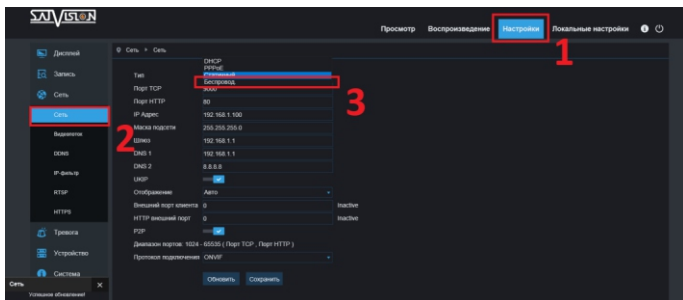


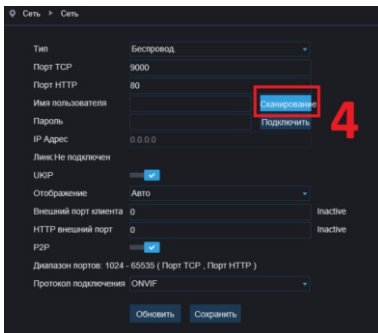
Рис. 2

Настройка wi-fi подключения.

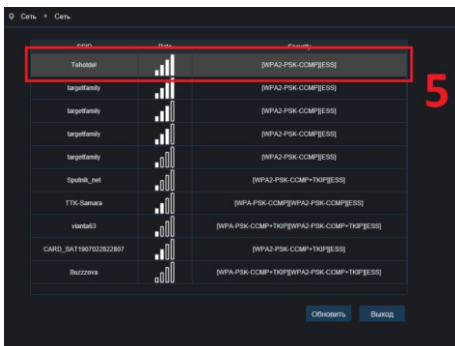
1. Перейдите в раздел «Настройки»;
2. Откройте пункт «Сеть»;
3. Выберите в типе соединения wi-fi, а именно «Беспровод»;



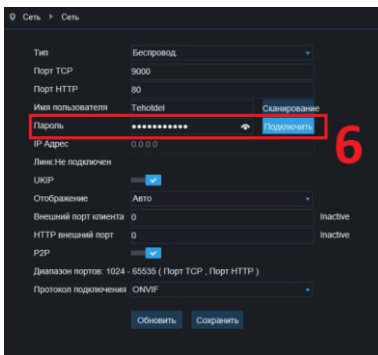
4. Нажмите кнопку «Сканирование»;



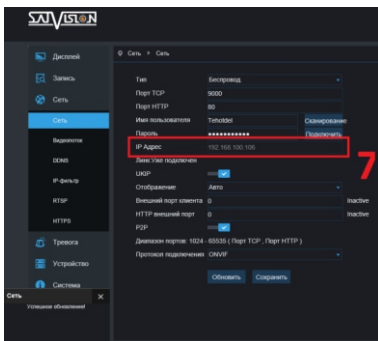
5. Выберите вашу wi-fi сеть двойным нажатием левой клавиши мыши;



6. Пропишите пароль от вашего wi-fi, после чего нажмите кнопку «Подключить»;



7. Если пароль от wi-fi сети указан верно и уровень беспроводного сигнала достаточно высок, вы увидите снизу слева сообщение об успешном подключении. Перейдите в любой другой раздел, после чего повторно откройте данный раздел сети, вы увидите, что камера по DHCP получила IP-адрес в вашей сети.



Подключите к камере питание DC12V, отключите кабель LAN. Wi-Fi-соединение настроено.

ВАЖНО!!! Если вы оставите LAN кабель подключенным, wi-fi работать не будет.

10. МОБИЛЬНОЕ ПРИЛОЖЕНИЕ SatvisionMobilePRO

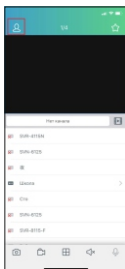
Для доступа через мобильное приложение вам необходимо:

1. Скачать приложение SatvisionMobilePRO с Play Market если у вас Android или с App Store если у вас iOS;

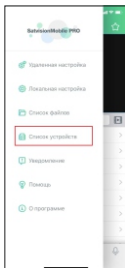
2. Открыть приложение;



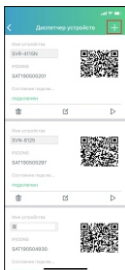
3. Нажать в верхнем левом углу кнопку «Меню»;



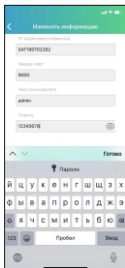
4. Выбрать «Список устройств»;



5. Нажать в верхнем правом углу кнопку добавить «+». В открывшемся меню выбрать первую строчку IPC/NVR/DVR;



6. В меню «Изменить информацию» вам необходимо ввести основные параметры камеры для подключения ее через P2P/IP и нажать на кнопку сохранить;



IP-адрес/идентификатор – ID Устройства (через P2P облако), либо IP (через IP адрес);
Медиа порт – порт мультимедийного потока (заводской порт 9000 или 9988 в зависимости от версии прошивки);

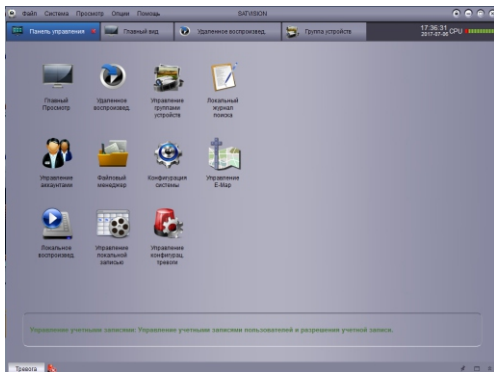
Имя пользователя – поле для ввода логина от камеры;

Пароль – поле для ввода пароля от камеры.

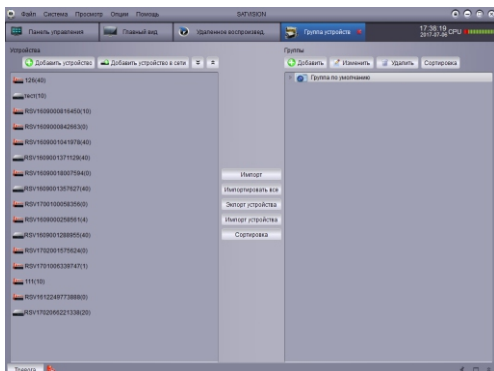
После чего камера добавиться в ваше приложение, и вы сможете просматривать с нее видео.

11. SATVISION.

Данную программу вы можете скачать с сайта www.satvision-cctv.ru или с диска ПО. Вы можете добавить камеру по локальной сети в CMS SATVISION. Для этого установите и запустите программу.



Выберите пункт «Управление группами устройств».



Нажмите на пункт **«Добавить устройство»** и введите данные вручную.

Добавить устройство

Название устройства:

IP/ID

Медиа порт:

Имя пользователя:

Пароль:

Каналы:

Добавить Выход

Или выберите пункт **«Добавить устройство в сети»**. Нажмите кнопку **«Обновить»** и, выбрав устройство в списке, нажмите **«Добавление выбранных устройств»**.

Устройство в сети

Индекс	Доба	IP	Порт	Номер канала	Информ. о устройстве
					IP адрес: <input type="text"/>
					P2P ID <input type="text"/>
					Тип логина: P2P ID
					Порт: <input type="text"/>
					Маска сети <input type="text"/>
					MAC адрес <input type="text"/>
					IE порт <input type="text"/>
					Имя устройства: <input type="text"/>
					Номер канала: <input type="text"/>
					Версия: <input type="text"/>

Обновление Добавление выбранных устр. Выход

Если устройство добавлено правильно вы сможете просматривать его в главном меню – **«Главный просмотр»**.

Спецификация модели

SVI-C223AW

Тип матрицы	1/2.7" GC2033
Процессор	M226
Разрешение	2 Мрiх (1920 × 1080), 1.3 Мрiх (1280 × 960), 1 Мрiх (1280 × 720) и др.
Видекодек сжатия	H.264/H.265/MJPEG
Аудиокодек сжатия	G.711A/G.711U
Частота кадров	20 к/с
Чувствительность	0.01 Лк (цвет.), 0 Лк (ИК подсветка вкл.)
Объектив	2.8 мм
APU	Да
Механический ИК фильтр	Да
Режим День/Ночь	Авто/Цвет/Ч.Б./Расписание
WDR/HWDR/DWDR	DWDR
Электронный затвор	1/5-1/20 000 с
Баланс белого	Авто/Ручной
Удаленный доступ	IE, Satvision CMS
Мобильное приложение	SatvisionMobilePRO
Сетевой разъем	RJ-45 10/100Base-TX Ethernet порт
Сетевые протоколы	TCP/IP, P2P, HTTP, DHCP, DNS, DDNS, RTSP, NTP, UPnP, HTTPS, UKIP, Wi-Fi (802.11b/g/n)
Протокол подключения	SNMP, Onvif v 2.6
Битрейт	128 Кбит/с - 2048 Кбит/с
Аналитика	Нет
Количество клиентов	Макс 6
Поддержка карты SD	до 128 Гб
Встроенный микрофон/ динамик	Да
Аудио	Нет
Тревожная колодка	Да
PIR датчик	Да
Кнопка сброса на заводские настройки	Да
Тревожная сирена/свет	Да
Интеграция	IPProject и др.
Дальность ИК подсветки	10 м
Степень защиты	IP50 (пластик)
Температура эксплуатации	-10° +50° С
Питание	DC 12V (230 mA)/PoE (2.8 Вт)
Вес	200 г
Габариты	Ø75.4 × 120.4 × 63 мм

Гарантийный талон

Покупатель гарантирует, что купленное изделие является работоспособным и не содержит выявленных механических и иных повреждений на момент осуществления продажи. Комплектность изделия проверяется при покупке в присутствии персонала фирмы. В случае возникновения необходимости гарантийного ремонта обратитесь к производителю, у которого вы приобрели данное изделие. Услуги по гарантийному обслуживанию предоставляются по предъявлении потребителем четко и правильно заполненного гарантийного талона вместе с дефектным изделием до окончания гарантийного срока. Настоящая гарантия не распространяется на следующее: - обращение с изделием повлекшее повреждение поверхности изделия; - установка и использование изделия не по назначению или не в соответствии с руководством по обслуживанию; - ремонт или попытка ремонта, произведенного в не авторизованном сервисном-центре; - небрежного обращения; - затопления, попадания внутрь химических веществ, воздействие высокой температуры, колебания напряжения, использование повышенного или неправильного напряжения питания, электростатических разрядов, включая разряд молнии, и иных видов внешних воздействий.

Гарантийный талон

1) Продавец гарантирует, что купленное изделие является работоспособным и не содержит выявленных механических и иных повреждений на момент осуществления продажи. 2) Комплектность изделия проверяется при покупке в присутствии персонала фирмы.

№	Модель	Гарантийный срок	Серийный номер
1		18 месяцев	

Примечание:

В случае необоснованной претензии стоимости работ по проверке принимается в соответствии с прейскурантом продавца. Я, покупатель, с условиями гарантийного обслуживания ознакомлен. Товар получен полностью. Претензий по количеству и комплектации не имею.

Подпись покупателя _____

Подпись продавца _____

МП

системы видеонаблюдения



www.satvision-cctv.ru