

■ Спецификация

Система	Режимы работы	AHD+Analog; AHD+IP; AHD+IP+Analog; IP
	Операционная система	Embedded LINUX
	Системные ресурсы	Пентаплекс: наблюдение, запись, видео, воспроизведение, архивирование, работа в сети
Видео	Управление	USB-мышь, дистанционное управление, сетевое управление
	Язык	Русский/Английский
	Входы	4 канала BNC (1.0V, 75Ω)
Аудио	Выходы	1 HDMI, 1 VGA
	Стандарт	PAL / NTSC
	Входы	4 канала RCA (200-3000mV, 30KΩ)
Дисплей	Выходы	1 канал
	Деление экрана	1/4/9
	Разрешение	1920x1080, 1440x900, 1280x1024, 1280x720, 1024x768
Запись	Экранные обозначения	Время, имя камеры, потеря видео, детектор движения, запись
	Формат сжатия видео/аудио	H.264/G.711
	Разрешение	1080P (1920x1080), 720P (1280x720), 960H (960x576)
Воспроизведение	Скорость	4x1080p@25fps; 8x720p@25fps
	Битрейт	до 6144 кб/с
	Типы записи	Запись вручную, беспрерывная, по событию
Архивирование	Воспроизведение	1-4, 5-8, 1-8 каналы
	Параметры поиска	По времени (с точностью до секунды), по дате, по событию
	Скорость воспроизведения	4x1080p@25fps; 8x720p@25fps
Тревога	Функции воспроизведения	Воспроизведение, пауза, остановка, ускорение, замедление, полноэкранное воспроизведение
	Способы архивирования	USB HDD, USB-flash, загрузка по сети
	Реакция на событие	Запись, Снимки,
Сеть	Область детекции	Отправка на E-mail, Звуковое оповещение
	Тревож. вход	Установка 192-x областей детекции (12x16), 6 уровней чувствительности
	Тревож. выход	-
Дополнительный интерфейс	Порт	RJ-45 port (10/100M)
	Сетевые функции	TCP/IP, DHCP, SMTP, NTP, UPNP, FTP, 3G, Wi-Fi, IP фильтр, PTZ-управление, RTSP, ONVIF, NETIP, P2P (Cloud)
	Удаленные операции	Наблюдение, PTZ контроль, воспроизведение, системные настройки, загрузка файлов, информация журнала
Описание	Жесткий диск	2 SATA до 4ТБ каждый
	USB интерфейс	2xUSB порта: для подключения устройств, архивирования
	Размеры	375x300x51.5 мм
Рабочие условия	Питание	DC12V 4A
	Рабочие условия	Темп-ра: -10°C...+55°C; Влажность: 10-90%; Давление: 86-106кПа

■ Первичная настройка

■ Первичная настройка

После подключения видеокамер и мониторов к видеорегистратору, пожалуйста ознакомьтесь с инструкцией быстрой настройки для настройки системы.

■ Установка видеорегистратора

1. Убедитесь что видеокамеры и мониторы подключены к видеорегистратору
2. Видеорегистратор должен быть установлен на чистую устойчивую поверхность. Видеорегистратор не должен подвергаться воздействию прямых солнечных лучей. Температура воздуха в аппаратной комнате не должна превышать рекомендованного значения.
3. Процесс загрузки видеорегистратора не рекомендуется прерывать нажатием кнопок на передней панели, мыши или ИК пульте. Не отключайте видеорегистратор в процессе загрузки. Для питания видеорегистратора рекомендуется применять бесперебойный источник питания UPS, для предотвращения сбоев в работе видеорегистратора.

■ Первый вход в систему

Для входа в основное меню, нажмите кнопку «Menu» на передней панели видеорегистратора или пульт дистанционного управления, или нажмите правую кнопку мыши в любом месте экрана. Значения по умолчанию для входа в систему:
Пользователь (User name): admin
Пароль (Password): без пароля, оставьте это поле пустым.

■ Основное меню

Основное меню выполнено в виде графического интерфейса. Оно состоит из разделов, каждый раздел содержит настройки принадлежащие к теме раздела. Любой раздел и его подменю может быть выбрано мышкой, кнопками передней панели и пульта ДУ.

■ Перемещение по меню

Используйте USB мышь для удобства навигации по меню. Или пользуйтесь кнопками на передней панели или на пульте ДУ.
- Для выбора подсвеченного пункта меню нажимайте кнопку «Enter»
- Для перемещения по пунктам меню используйте кнопки
- Для входа или выхода из пунктов меню нажимайте кнопку «Menu».

■ Настройка даты/времени и пароля пользователя

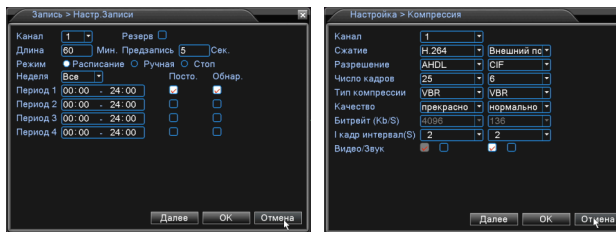
1. Войдите в меню «System», затем подменю «General»
2. Выберите «Date Format», «Time Format», введите «System Time» и по необходимости настройте дополнительные параметры, нажмите «Save», затем «OK».
3. Войдите в меню «Advanced», затем подменю «Account», установите пароль на доступ к системе.

■ Форматирование жесткого диска

При изменении даты / времени или при первом включении отформатируйте жесткий диск
1. Войдите в меню «Advanced», затем «Storage», отметьте галочкой строку с нужным жестким диском, нажмите «Format storage», подтвердите форматирование, нажав «OK». Внимание! вся информация на жестком диске будет удалена в процессе форматирования.

■ Настройка записи

1. Войдите в меню «Record», во вкладке «Record Conf», для каждого канала настройте соответствующие параметры.
2. Войдите в меню «System», затем в подменю «Encode» для каждого параметра выберите соответствующее значение.

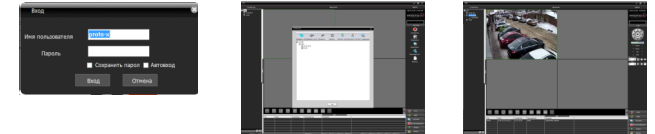


* Внешний вид и технические характеристики оборудования могут быть изменены производителем в соответствии с модернизацией ассортимента без предварительного уведомления.

■ Подключение к CMS и Web

■ CMS - сетевое клиентское ПО

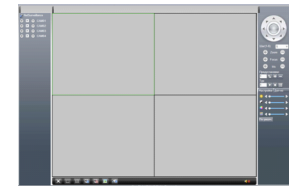
Подключите видеорегистратор к локальной сети (LAN)
Запустите программу (CMS Setup) и следуйте инструкциям программы. **В процессе установки антивирус может сообщать о вирусе в файле**, это связано с поддержкой оборудования других производителей и никакого вируса на самом деле нет. При первом запуске программа предложит установить пароль, нажмите кнопку «OK».



В главном меню выберите пункт система и в нем подпункт устройство. В появившемся окне добавьте новую область, например, магазин. Для добавления устройства выберите область магазин и нажмите на кнопку «+Устройство», далее во всплывающем окне выберите поиск IP. Если устройство и компьютер правильно подключены к компьютерной сети, то в списке появится найденное устройство. Выберите появившееся устройство и нажмите добавить. Закройте все окна кроме основного, в левой части вы увидите добавленное устройство, для его активации щелкните левой 2 раза левой кнопкой мыши.
Также данные регистраторы можно подключить к CMS Vision. В поиске устройств необходимо будет выбрать вместо D/N/I 2013 тип устройства DVR2011
Значения по умолчанию
User name: admin
Password:

■ Web

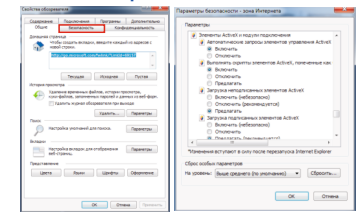
ID: admin / без пароля
Введите IP адрес регистратора в адресную строку Internet Explorer.



Для просмотра изображения и мониторинга необходимо скачать с регистратора и установить элемент управления Active-X, при подключении предложение скачать появится автоматически. Убедитесь что загрузка надстроек Active-X разрешена в Internet Explorer.

■ Как разрешить надстройки Active-X в Internet Explorer

Зайдите в «Сервис» -> «Свойства обозревателя»



Выберите вкладку «Безопасность» и нажмите кнопку «Другой...». В появившемся списке найдите «Элементы ActiveX и модули подключения» и для каждого пункта в списке выберите «Включить» или «Предлагать»
Сохраните изменения и перезапустите Internet Explorer

■ Условия хранения и транспортировки

Хранение продукции осуществляется в закрытом помещении при отсутствии агрессивной среды в виде паров кислот или щелочей. Температура окружающего воздуха от -45°C до +50°C; относительная влажность воздуха не более 95% при температуре 25°C.

Транспортировку осуществлять в таре, исключающей смещение упакованных изделий друг относительно друга, ударные воздействия и прямое попадание атмосферных осадков. Погрузка и выгрузка коробок с изделиями должна проводиться со всеми предосторожностями, исключающими удары и повреждения коробок. Температура окружающей среды при транспортировке от -60°C до +70°C при относительной влажности до 98% при температуре +25°C.



AHD DVR PTX-AHD404PRO(2Mp)



Настройки по умолчанию (ID: admin / без пароля)

Особенности:

- Процессор нового поколения «HiSilicon 3531»
- Программное обеспечение: Embedded Linux
- Режимы работы: AHD+Analog; AHD+IP; AHD+IP+Analog; IP
- Количество аналоговых каналов Видео: 4 BNC
- Количество аналоговых каналов Аудио: 4 RCA
- Кодек сжатия видео/аудио: H.264/G.711
- Режимы записи, отображения:**
 - AHD/Analog:** 4ch x1080p@25fps;
 - AHD/Analog+IP:** 2ch x1080p@25fps + 2ch xIP1080p@25fps;
 - 4ch x720p@25fps + 4ch xIP720p@25fps;
 - IP:** 1ch x1080p@25fps + 8ch x720p@25fps; 4ch x1080p@25fps.
- Типы записи: Ручная запись, запись по расписанию, запись по движению
- Видеовыходы: 1xHDMI (до 1920x1080), 1xVGA (до 1920x1080)
- Аудиовыходы: 1-RCA
- Детектор движения: каждый канал (192 области), настройка чувствительности
- Сетевой порт:** 10/100 Мбит/с, RJ45
- Сетевые протоколы: TCP, UDP, HTTP, RTSP, SMTP, FTP, ONVIF, поддержка P2P, Wi-Fi, 3G
- PTZ управление: по RS-485, по сети
- Способы архивации: USB HDD, USB-flash, загрузка по сети, просмотр на ПК
- Архив:** 2xHDD SATA до 4 Тб каждый
- Управление видеорегастратором: Пульт ДУ; USB-мышь; Web интерфейс; CMS
- Мобильные клиенты: Android, i-OS
- Питание:** DC12V 4A
- Габаритные размеры: 375x300x51.5 мм
- Питание адаптера: AC220V 50Hz

Внимание!!!

При неправильной установке батарей возможен взрыв. Батареи заменяют только батареями того же типа.

Ознакомьтесь пожалуйста с настоящей инструкцией, она может облегчить оперирование и помочь выполнить первичные настройки параметров. Также здесь описываются основные функции видеорегастраторов и принцип навигации по основному меню

Передняя панель



№	Описание
1	Приемник ИК сигнала
2	Индикация работы видеорегастратора
3	Индикация подключения к LAN
4	Индикация записи на жесткий диск
5	Кнопка возврата в предыдущее меню
6	Кнопка входа в меню
7	Кнопки навигации
8	USB-порт

Задняя панель



№	Описание
1	Видеовыходы
2	Аудиовыход
3	VGA видеовыход
4	HDMI видеовыход
5	Аудиовыходы
6	Разъем RJ-45 для подключения к сети
7	USB разъемы
8	Кнопка включения/выключения
9	RS-485 для подключения PTZ устройств
10	Разъем для подключения кабеля питания

Подготовка перед установкой

- Для защиты прибора от повреждений и обеспечить его нормальную работу, необходимо предотвратить попадание пыли, влаги, а так же избегать воздействия приборов с высоким током.

- Не рекомендуется устанавливать и размещать оборудование в местах, где могут быть препятствия для вентиляции, например, в узких корпусах или небольших шкафах.

Настоятельно рекомендуется использовать прибор в помещении с контролируемой температурой и регулируемым напряжением. Не перегружайте розетки, так как это может привести к пожару или поражению электрическим током.

- Рекомендуется обеспечить бесперебойное питание устройства, например с помощью ИБП, или прибор должен, по крайней мере быть подключенным к устройству защиты от скачка напряжения, одобренному UL, CUL, или CSA. Не допускать попадания прямых солнечных лучей на прибор во избежании нагрева.

- Батареи не должны быть подвергнуты чрезмерному нагреву от солнечного света, огня и т.п. На сайте WWW.PROTO-X.NET Вы можете скачать:

- Полную версию инструкции

- Новое и обновленное программное обеспечение CMS

- Свежую прошивку для видеорегастраторов Proto-X

А также получить квалифицированную помощь в любом вопросе, связанным с продукцией TM Proto-X.

Гарантийный талон



Наименование

AHD видеорегастратор PTX-AHD404PRO (2Mp)

Заводской номер

Дата покупки

Подпись продавца

Место для печати

Изготовитель

"Энжитрон Лимитед", Стр. 1010, Мирамар Тауэр, 132, Натан Роад, Цимшантцу, Коулун, Гонконг

Импортер

ООО «Энжитрон Рус» 115191, РФ, г. Москва, ул. Б.Тулльская, д. 2, пом. 11А, ком. 12

Срок гарантии на продукцию Proto-X составляет **три года*** с даты покупки оборудования. Этим талоном компания Proto-X подтверждает исправность данного изделия и берет на себя обязанность обеспечить бесплатное устранение всех неисправностей, возникших по вине изготовителя, при соблюдении условий гарантии. E-mail: support@proto-x.net

Год изготовления - первые четыре цифры штрих-кода.

Товар сертифицирован согласно ТР ТС 004/2011 и ТР ТС 020/2011. Аккредитованный орган по сертификации ООО Фирма "Сибтехстандарт".

Условия гарантии

1. В гарантийном талоне должно быть указано наименование модели, серийный номер, дата приобретения и печать компании, продавшей данное изделие.

2. Гарантия имеет силу на территории Российской Федерации и распространяется на изделие, приобретенное на территории Российской Федерации.

3. Гарантия покрывает только неисправности, которые возникли по вине изготовителя.

4. Не подлежат гарантийному ремонту оборудование с дефектами, возникшими вследствие: механически повреждений; нарушений требований по монтажу; несоблюдения условий эксплуатации, в том числе эксплуатации оборудования вне заявленного диапазона температур; несоблюдения требований подключения к электропитанию; стихийных бедствий (удар молнии, пожар, наводнение и т.п.), а также иных причин, находящихся вне контроля изготовителя; ремонта или внесения конструктивных изменений неуполномоченными лицами.

Претензий по внешнему виду и комплектности не имею

* - полная гарантия 12 месяцев, 24 месяца бесплатное сервисное обслуживание.