

системы видеонаблюдения



Краткое руководство пользователя

SVG-P11



Перед использованием прочитайте инструкцию внимательно!!

Загрузите мобильное приложения с помощью сканирования QR-кода



Также вы можете скачать приложение iAlarm System на Play Market или на App Store

Спасибо за использование нашей системы беспроводной GSM сигнализации. Эта система будет обеспечивать полную защиту вашего дома и имущества на протяжении всего срока эксплуатации. Беспроводная система GSM сигнализации имеет высокую надежность и низкий уровень ложных срабатываний. GSM сигнализация включает в себя функции анти-пожарную систему, анти-газовую систему, кнопку SOS для чрезвычайной ситуации и т. д. Беспроводные датчики подключаются к GSM сигнализации. Системы сигнализации широко используются различных сферах таких как домах, магазинах, офисах, дачах, квартирах и т. д.

Для обеспечения безопасности и правильного использования системы внимательно прочтите руководство пользователя перед установкой. Если в процессе установки или эксплуатации, вы столкнулись с какими-либо проблемами, пожалуйста, свяжитесь с технической поддержкой.

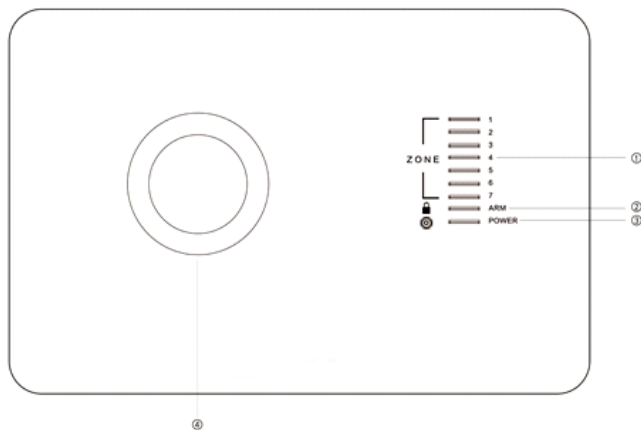
Особенности:

1. Управление через мобильное приложение
2. Обзор названий 7 защитных зон в мобильном приложении
3. Возможность записи 7 защитных зон в мобильном приложении
4. Отличное качество звука
5. Поддерживает CID протокол для сетевого использования
6. Возможность подключения 3 проводных и 70 беспроводных датчиков
7. Возможность создания 6 групп голосовых номеров и 3 групп SMS номеров
8. Селекторная связь с мобильного приложения
9. Интеллектуальное кодирование. Легкость добавления устройств.
11. Постановка/снятие с охраны, отслеживание, удаленная селекторная связь по телефонному звонку.
12. Программирование защитных зон.
13. Установка звукового сигнала при постановке/снятии с охраны.
14. Встроенный аккумулятор

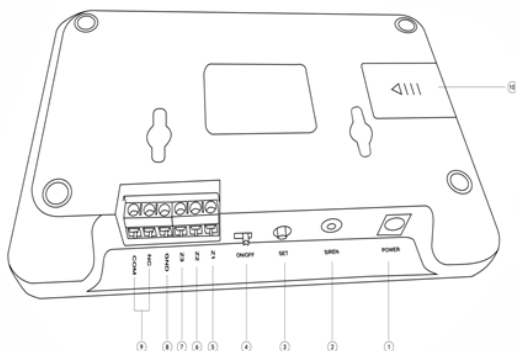
Введение:

GSM сигнализация устанавливается на оптимальном расстоянии от всех датчиков что бы обеспечить постоянное соединение. GSM сигнализация должна быть установлена далеко от больших металлических предметов, железобетонных стен, или любого электрического оборудования которое может стать причиной высокочастотных помех.

Корпус:



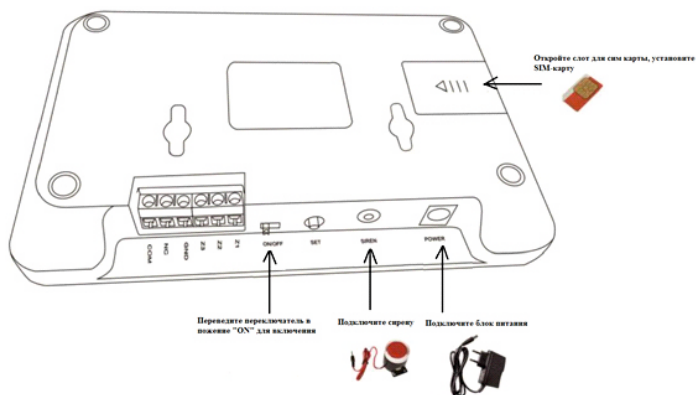
1. Световые индикаторы защитных зон. При срабатывании датчика на определенной зоне индикатор начинает мигать.
2. Световой индикатор постановки/снятия с охраны. Если световой индикатор постоянно горит сигнализация находится в режиме охраны. Если не горит, сигнализация снята с режима охраны. Если происходит поочередная индикация нескольких светодиодов то сигнализация находится в режиме «охраны периметра».
3. Индикатор питания и индикатор GSM сигнала. Если GSM сигнал постоянный и устройство подключено к сети то индикатор будет мигать раз в 3 секунды: Если GSM сигнал отсутствует или нет подключения к сети то индикатор мигает каждую секунду.
4. Динамик



1. Разъем для подключения питания
2. Разъем для подключения проводной сирены.
3. Кнопка сброса на заводские настройки
4. Включение/выключение сигнализации
- 5-7. Контакты для подключения датчиков
8. Общий контакт для подключения датчиков
9. Тревожный выход
10. Слот для SIM карты.

Первое включение

Установите сигнализацию, подключите SIM карту или другие необходимые устройства и подключите питание к сигнализации. Подождите 2-3 минуты пока устройство запустится.



Внимание: Перед установкой SIM карты выключите устройство. Установка SIM карты в запущенное устройство может привести к выводу из строя SIM карты и устройство.

Операционный и программный пароль

-Операционный пароль

(ПО умолчанию пароль 1234) Операционный пароль необходим для постановки/снятии с охраны, отслеживания, удаленной селекторной связи по звонку или отсылке SMS на SIM карту устройства.

- Программный пароль

(ПО умолчанию пароль 88888) Когда вы звоните или отправляете SMS на номер SIM карты сигнализации вам потребуется программный пароль для того чтобы вы могли добавлять номера телефонов для тревожных звонков или SMS оповещения, а так же для постановки/снятии с охраны, изменения названия защитных зон, программирования защитных зон и т.д.

Изменение пароля устройства

Позвоните на телефонный номер SIM карты устройства, введите программный пароль, устройство перейдет в режим программирования. На телефоне, с которого осуществлен звонок, на клавиатуре наберите команду [30] / [31] и введите 4-х значный пароль и для подтверждения нажмите кнопку [#]. Устройство издаст длинный звуковой сигнал извещая о том, что изменения приняты.

Операционный пароль: 3 0 → X X X X → #

Программный пароль: 3 1 → X X X X → #

Например: изменение программного пароля по умолчанию "8888" на новый пароль "0000"

3 1 → 0 0 0 0 → #

SMS команда: 8888310000#

Внимание: Операционный пароль не должен совпадать с программным

Добавление датчиков

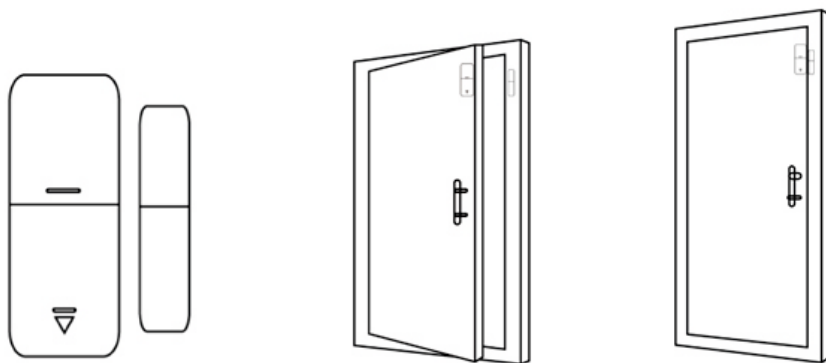
Переведите сигнализация в режим «снято с охраны». Нажмите кнопку [SET], устройство издаст короткий сигнал. 7 голубых индикаторов загорятся и голос оповестит "Вход в режим настроек, кодирование пульта управления". Снова нажмите кнопку [SET]. загорится первый голубой индикатор и голос оповестит "кодирование детектора". Устройство будет готово записать датчик в защитную зону 1. После того как датчик сработает устройство примет сигнал и голос оповестит "Кодирование завершено". Через некоторое время голос оповестит "кодирование детектора" и вы сможете добавить следующий датчик. Всего может быть добавлено 10 датчиков в каждую зону. Что бы изменить защитную зону вам необходимо нажать кнопку [SET], загорится 2 голубой индикатор и голос оповестит "кодирование детектора". Устройство будет готово записать датчик в защитную зону 2. Аналогично доавляются датчики во все 7 защитных зон.

Установка датчика

Установка магнитноконтактного датчика на дверь

Установка датчика

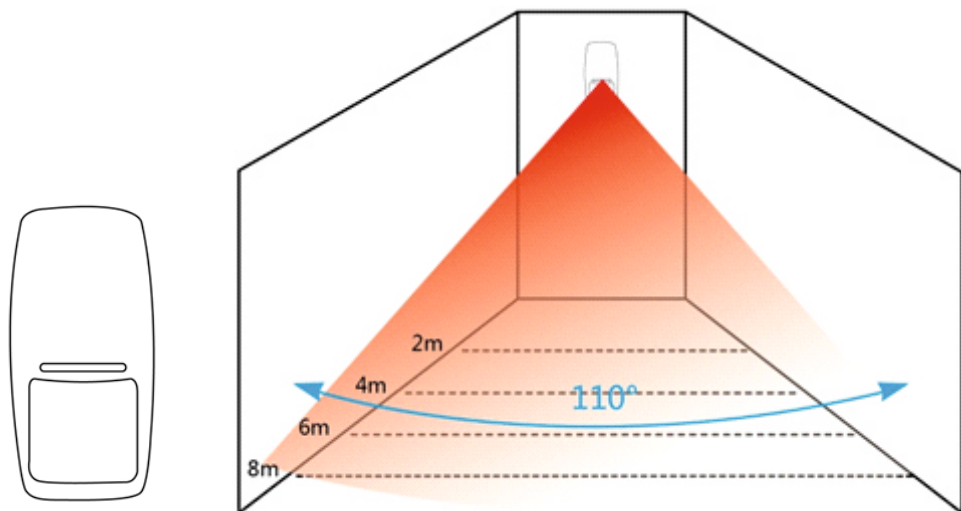
Установка магнитноконтактного датчика на дверь



Предупреждение:

1. Зазор между магнитом и датчиком должен быть не более 10мм.
2. Если индикатор датчика двери мигает, это означает, что батарея разряжена и вы должны заменить батарею как можно скорее.
3. Расстояние между GSM сигнализацией и датчиком должно составлять не более 80 метров, на открытой местности. Пожалуйста, проверьте расстояние перед установкой.

Схема установки детектора движения PIR



Во избежание ложного срабатывания датчика, пожалуйста, обратите внимание на следующие моменты в установке:

1. Обращайте внимание на стеклянные двери/окна.
2. Не устанавливайте 2 или более датчиков в той же зоне это может вызывать помехи.
3. Если индикатор на датчике моргает, это означает, что батарея разряжена и требует замены.
4. Расстояние между GSM сигнализацией и датчиком должно составлять не более 80 метров, на открытой местности. Пожалуйста, проверьте расстояние перед установкой

Список заводских настроек

Зона	Охрана	Охрана периметра	Режим охраны	Тип тревоги	Сирена
1	<u>Вкл</u>	<u>Выкл</u>	Реальное время	Дверь тревога	<u>Вкл</u>
2	<u>Вкл</u>	<u>Выкл</u>	Реальное время	Зал тревога	<u>Вкл</u>
3	<u>Вкл</u>	<u>Вкл</u>	Реальное время	Окно тревога	<u>Вкл</u>
4	<u>Вкл</u>	<u>Вкл</u>	Реальное время	<u>Балкон тревога</u>	<u>Вкл</u>
5	<u>Вкл</u>	<u>Вкл</u>	Реальное время	Огонь тревога	<u>Вкл</u>
6	<u>Вкл</u>	<u>Вкл</u>	Реальное время	Утечка газа	<u>Вкл</u>
7	<u>Вкл</u>	<u>Вкл</u>	Реальное время	SOS тревога	<u>Вкл</u>
Проводная1 (APP97 зона)	<u>Вкл</u>	<u>Вкл</u>	Реальное время	Проводная зона 1	<u>Вкл</u>
Проводная2	<u>Вкл</u>	<u>Вкл</u>	Реальное время	Проводная зона	<u>Вкл</u>

(APP98 зона)				2	
Проводная3 (APP99 зона)	<u>вкл</u>	<u>вкл</u>	Реальное время	Проводная зона 3	<u>вкл</u>
Программный пароль	8888				
Операционны й пароль	1234				
Работа сирены	180сек				

Устранение неполадок

Нет звонка	<p>Поставлена сигнализация на охрану на охрану? Правильно введен номер телефона? Постановка на охрану в режиме таймера? Проверьте баланс на SIM карте</p>
Сирена не работает	<p>Проверьте питание</p>
Нет GSM сигнала	<p>Вставлена ли SIM карта? SIM карта не требует <u>пин</u> кода? Разряжена батарея? Слабый GSM сигнал?</p>
Плохое удаленное управление	<p>Слабый GSM сигнал? Замените SIM карту Используйте другой телефон в той же сети</p>
Датчик не срабатывает	<p>Проверьте батарейку</p>
SIM карта не может отправить сообщение	<p>Проверьте память SIM карты</p>

Технические параметры

Входное напряжение	DC12V
Потребление тока в режиме охраны	<25mA
Потребление тока в режиме тревоги	<450 mA
РЕ характеристики	315/433МН, 2262 / 4.7М Ω1527/300К
GSM характеристики	850/900/1800/1900MHz
Аккумулятор	DC7.2V
Громкость сирены	11dB

